

Hemelvaartstocht Woolverstone

8/9 - 13 mei 2024



Inhoudsopgave:

- | | |
|-------------------------|-----------------------------|
| 1. Planning | 7. River Orwell en aankomst |
| 2. Verantwoordelijkheid | 8. Steigerborrel |
| 3. Veiligheidslijst | 9. Vrijdag vrije invulling |
| 4. Communicatie | 10. Vrijdagavond diner |
| 5. Vertrek | 11. Havengeld |
| 6. Aanmelding | 12. Vertrek |

Bijlagen:

1. Aan- en afmeldprocedure bij aankomst in respectievelijk vertrek uit GB
2. Getijdentafel Harwich
3. Delen uit "Leisure guide for all water-based activities in Harwich Harbour and its rivers2024"
4. Windparken
5. Entering UK with a sailing vessel
6. Departing UK with a sailing vessel
7. C1331_template_v1.2.xlsx

1. Planning.

Deze planning is slechts een leidraad en hier kan door weersomstandigheden van afgeweken worden. De vermelde tijden zijn CEST (Central European Summer Time), tenzij er vermeld staat UTC (Universal Time Co-ordinate / GMT = CEST-2) of BST (British Summer Time = CEST-1).

2. Verantwoordelijkheid.

Als lid van de NVvK draag je zelf de volle verantwoordelijkheid voor de veiligheid van je schip en de bemanning. De keuze om al dan niet uit te varen is geheel aan de schipper. De NVvK faciliteert slechts en aanvaard geen enkele aansprakelijkheid. Je wordt bij inschrijving dan ook verzocht een schippersverklaring te ondertekenen.

3. Veiligheidslijst.

We hanteren de veiligheidslijst voor gebied 2 Zee. Zie

<https://www.kustzeilers.nl/activiteiten/302/hemelvaarttocht-naar-uk-orwell-8-12-mei> hier vind je de veiligheidslijst zowel als xls- (MS Excel) en als pdf-bestand. Eveneens vind je hier de schippersverklaring.

4. Communicatie bij Harwich en River Orwell.

kanaal **16**: noodoproepen

kanalen **6, 8, 72, 77**: werkkanalen schip - schip

kanaal **13**: brug – brug t.b.v. veilige navigatie

kanaal **67**: SAR-operaties

kanaal **68**: *Ipswich Port Radio* werkkanaal Orwell Navigational service

kanaal **71**: *Harwich VTS* Services (alleen oproepen bij urgentie)

kanaal **80**: marina's

5. Vertrek vanuit Nederland.

De plaats en tijd van vertrek vanuit Nederland is vrij.

- Voor schepen die vanuit de Roompot vertrekken verzamelen we woensdagavond tussen 18:00 en 20:00. Met een gemiddelde snelheid van 5 à 6 knopen kan je donderdagmiddag Landguard Point bij Harwich halen.

- Voor schepen vanuit IJmuiden, die 32 mijl meer moeten afleggen lijkt het verstandig om om ca. 16:00 te vertrekken, zodat Landguard tussen 14:00 en 19:00 haalbaar is. De stroom bij IJmuiden gaat zuidwaarts staan na ca. 21:00.
- Vanaf Landguard Point is het nog ca. 7 mijl naar Woolverstone Marina: 1 - 2 uur afhankelijk van de stroming. De stroming vanaf Landguard Point staat mee tot ca. 14:00 vanaf ca. 20:00.
- Zie bijlage 4 voor de diverse windparken
- Door de aanbevolen pleziervaartroutes van Imray C25/C30 te volgen zit je goed.

6. Aanmelding Engeland

- Algemeen: <https://www.gov.uk/government/publications/sailing-a-leisure-craft-to-and-from-the-uk>
- Minimaal 2 uur en maximaal 24 uur voor vertrek dien je een 'Pleasure Craft Report' in te dienen dit kan online (indien beschikbaar) of door het formulier C1331-template (MS excel) te e-mailen.
- Via de sPCR (submit a Pleasure Craft Report) site <https://www.spcr.homeoffice.gov.uk/sign-in> (dit betreft nog een bèta-versie)
 - Maak eerst een account aan: voornaam, achternaam, mobiel nr., e-mail adres, creëer wachtwoord. Daarna in de verificatie-e-mail m.b.v. de link het account activeren.
 - Daarna kan je inloggen en een vaarplan aanmaken (zie voor diverse gegevens ook bijlage 1)
 - Dit plan kan je tussendoor aanpassen of opzeggen, zonder contact op te hoeven nemen met de National Yachtline of Border Force.
- Via het C1331-template / sPCR fallback template en dat te e-mailen:
 - Dit formulier is te vinden op: https://assets.publishing.service.gov.uk/media/62cecfbd8fa8f50bfff50e71/C1331_Template_v1.2.xlsx (voor de laatste versie is het wellicht beter om via de link bij het begin van deze instructie naar het template te gaan)
 - Voordat het template wordt verstuurd **eerst opslaan!** Daarna kan via de link op Tabblad Declaration & Submission het template worden verstuurd. Werkt dat niet, dan dien je zelf het template te versturen naar de vermelde e-mailadressen.

- Bij passeren van de 12 mijls-zone dient de (gele) Q-vlag duidelijk zichtbaar te worden gehesen
- Als het goed is krijg je via de sPCR aanmelding instructies voor de vervolgstappen en ook voor inkleding.
- Indien de onlineversie niet werkt of je geen verbinding kunt krijgen dan
 - Dien je zodra je de Engelse wateren binnen vaart en je bereik hebt de National Yachtline te bellen op: +44 (0)300 123 2012. Als het meezit word je al direct benaderd. Daarna is soms nog contact met de Douane noodzakelijk voor clearance (let goed op de instructies die je krijgt, ook verderop in de tekst).
- Bij aankomst moet het vaarplan dan wel het C1331 formulier (Excel-format) te worden afgerond. Het C1331-formulier per e-mail verzenden naar de 3 instanties, die er op staan vermeld.
- Pas als de National Yachtline / Customs vrijwaring geeft mag de vlag naar beneden en mag men van boord.
- Zie ook **BIJLAGE 1** voor meer informatie en het afmelden bij vertrek.

7. River Orwell en aankomst

- Kanaal 71 (Harwich VTS) uitluisteren bij aanloop Harwich
- Gebruik zoveel mogelijk de aanbevolen jachtroutes
- Vanaf Felixtowe / Harwich is het nog ca. 7 mijl stroomopwaarts over de River Orwell naar Woolverstone.
- Vanaf ca. 06:00/18:00 UTC is het opgaand tij bij Harwich tot ca. 12:15/00:15 UTC bij Woolverstone. Zie ook BIJLAGE 1 (getijden Harwich)
- Kanaal 68 (Ipswich Port Radio) uitluisteren op de River Orwell
- Pas op voor onverlichte boeien.

Zie ook BIJLAGE 2 (delen uit “Leisure guide to Harwich Haven and its rivers” versie 2024).

8. Steigerborrel

Voor de vroegkomers zit er nog een steigerborrel in. Het avondeten op donderdag 9 mei is op eigen gelegenheid.

9. Vrijdag ochtend en middag

Een goede mogelijkheid om naar Pinn Mill te wandelen en daar het voor zeilers beroemde Butt & Oyster te bezoeken voor een biertje.

Mogelijk plannen we ook nog een gezamenlijke wal activiteit.

10. Diner

Op vrijdag 10 mei hebben we een gezamenlijk diner. Voor het diner houden we nog een steigerborrel.

Het eten is inbegrepen, maar de drank is voor eigen rekening.

11. Havengeld

Vergeet niet zelf het havengeld te betalen voor je zaterdag weer vertrekt.

12. Vertrek

Hoogwater Woolverstone zaterdag om 14:00 UTC (Laagwater Harwich om 19:30 UTC)

Meld uiterlijk 2 uur voor vertrek via het online portal voor uitklaren.

BIJLAGE 1: Aan- en afmelden bij de National Yachtline bij aankomst in respectievelijk vertrek uit Engeland

Aanmeldingsprocedure bij aankomst in Engeland:

Dit wordt beschreven in Sailing your pleasurecraft to and from the UK

<https://www.gov.uk/guidance/sailing-a-pleasure-craft-that-is-arriving-in-the-uk>

Een pdf print van de pagina is bijgevoegd als bijlage 5:

- entering UK with a sailing vessel.pdf

Bij vertrek geldt:

<https://www.gov.uk/guidance/sailing-a-pleasure-craft-that-is-departing-from-the-uk>

Een pdf print van de pagina is bijgevoegd als bijlage 6:

- departing UK with a sailing vessel.pdf

Voor de duidelijkheid:

- Je mag niet aan land of naar een ander schip zolang een Border Force officer heeft aangegeven dat het mag. Dit geldt ook voor goederen aan boord. Na deze vrijwaring mag de Q-vlag naar beneden.
- Indien je vertrek of aankomsttijd verandert dien je dit door te geven
- Cancellen doorgeven indien het vertrek wordt afgebroken of niet doorgaat.

Indien het online portal niet werkt de alternatieve procedure met het “pleasure craft report manual sPCR fallback” formulier toepassen

Invullen van het C1331 formulier:

- Vul thuis alvast zoveel mogelijk in.
 - Tabblad C1331
 - Eerste veld geeft aan “Arrival or Departure”
 - Dan gegevens over schip, eigenaar, ligplaats, registratie, etc.
 - Dan de douane vragen waar je hopelijk “No” op kan zeggen.
 - Bij “Has UK VAT been paid” wordt het schip bedoeld volgens de toelichting (tabblad Guidance & ISO Codes).
 - Bij aankomst kan je GB IPS gebruiken bij UN LOCODE, de overige aankomstgegevens kan je pas later invullen (ligplaats en tijdstip)
 - Bij vertreklocatie kan je de havennaam + coördinaten of de UN LOCODE gebruiken (<https://unece.org/fileadmin/DAM/cefact/locode/nl.htm>)
 - NL RSL (Roempotsluis)
 - NL STD (Stellendam)
 - NL SCE (Scheveningen)
 - NL IJM (IJmuiden)
 - NL DHR (Den Helder)

- Tot slot de bemanningslijst invullen.
- Tabblad Additional Information
 - Als je overal “No” hebt ingevuld dan krijg je bij “Has UK Tax been paid” gekleurde velden. Dit zal dus aan de National Yachtline moeten worden gemeld bij aankomst (zie verderop). Aangezien er geen sprake is van import verwachten wij geen nadere instructies van de National Yachtline.
- Tabblad Declaration & Submission:
 - Zie verderop.
- Tabblad Guidance & ISO Codes
 - Hier vind je nadere uitleg en een lijst van UN CODES voor het VK.
- Importbeperkingen voor reizigers, aangifte indien:
 - Drank: 42 l bier + 18 l wijn + equivalent 4 l sterke drank (of 9 l <22%)
 - Roken: 200 sigaretten of 50 sigaren
 - Persoonlijke spullen (parfum, elektronica, geschenken, souvenirs, e.d.) > £ 270
 - Cash > £ 10.000

Bij aankomst in Nederland

- In principe moet de Havenmeester worden ingelicht, die dan contact met de Douane opneemt. Vervolgens dienen de instructies te worden opgevolgd (doorgaans geen).

BIJLAGE 2: Getijdentafel Harwich

May 2024								Add 1 hour for BST	
Date	HIGH WATER				LOW WATER				
	AM	HT.	PM	HT.	AM	HT.	PM	HT.	
● 08 Wed	11:43	4.15			05:15	0.23	17:24	0.46	
09 Thu	00:00	4.16	12:27	4.13	05:56	0.30	18:08	0.41	
10 Fri	00:44	4.19	13:09	4.06	06:35	0.43	18:52	0.42	
11 Sat	01:27	4.13	13:50	3.93	07:11	0.61	19:35	0.48	
12 Sun	02:10	4.00	14:30	3.77	07:47	0.81	20:18	0.57	
13 Mon	02:53	3.81	15:11	3.59	08:25	1.01	21:04	0.67	

Tidal difference at high water

Approximate times and heights to be applied to Harwich High Water predictions:

	TIME		HEIGHT	
	hrs	mins	Neaps	Springs
River Stour - Mistley	+00	25	+0.2	+0.3
River Orwell - Ipswich	+00	20	+0.1	

Please refer to UKHO tide tables NP201 - www.admiralty.co.uk - for more accurate information.

Tidal data at Harwich:

All predicted heights are given relative to Chart Datum of Harwich Harbour, a level of 2.02 metres below Ordnance Datum (Newlyn). The times of High and Low waters are expressed in GMT. Tidal predictions for Harwich are produced by Harwich Haven Authority. All heights are expressed in metres. Times are U.T.C. (GMT). Add one hour for British Summer Time (BST) 27 March - 30 October 2022.

Caution:

The height of the tide may be affected by meteorological conditions. Winds between S.E. and S.W. or a high barometer, cause a decrease in height; winds between N.W. and N.E. or a low barometer, cause an increase. The deviation from the predicted tidal level may, under exceptional conditions, amount to more than one metre.

BIJLAGE 3: delen uit “2024 Leisure guide for All water-based activities in Harwich Harbour and its rivers”

<https://hha.co.uk/wp-content/uploads/2024/01/LEISURE-GUIDE-2024-Low-Res.pdf>

About Harwich Haven Authority

As a trust port with statutory responsibilities for conservancy and safety of navigation we ensure that commercial and leisure users co-exist safely in the Haven. We do this by providing free services for recreational users, including navigational and traffic information via our Vessel Traffic Services (VTS) and website.

Marker buoys, yacht channels and harbour patrols ensure the main channel is kept clear for commercial shipping. During the weekends of the summer months we patrol between 0800 and 1800. We collaborate on a regular basis with local yacht clubs such as the Harwich Area Sailing Association (HASA) to make their members aware of the hazards of boating in our busy harbour.

Each year we welcome more than 10,000 leisure vessels of all shapes and sizes who visit the Haven from both the UK and Europe. Whether you are visiting the area or are a local sailor we urge you to review the information contained within this guide, which will assist with safety and enhance your enjoyment of the Haven.

Best practice advice for sailors

On 1 July 2002, Chapter V of the SOLAS (safety of life at sea) Regulations came into force internationally affecting all leisure vessels.

The weather: get a forecast before leaving and consider how it applies to the area. Prepare the boat and crew for that. Update the information regularly.

The tides: when are the tidal streams favourable? Will it be wind against tide making sea conditions worse? Is there a tidal gate? Is there sufficient height of tide to cross any shallow area?

Limitations of your vessel: is the boat suitable for the conditions expected? Do you have the safety equipment and spares that you need?

Crew: does the crew have enough experience and physical ability for the trip? Are there sufficient crew? Cold, tired or seasick crew will add to the skipper’s tasks. Are you, as skipper, liable to seasickness too? Is there warm waterproof clothing, food and accommodation for the crew?

Navigational hazards: check on the charts and read pilot books for information of the hazards in the area.

Contingency plan: if it gets too late, too dark, or too cold to follow the original plan, where will you go? If the weather deteriorates or there is an accident, where will you go for a safe haven? Have sufficient charts to cope with a different destination.

Information ashore: tell someone ashore about your plans and tell them how to inform the Coastguard if you are overdue. Log details of your vessel and its life-saving equipment with the Coastguard. Use the CG66 in the UK. This can be filled in online www.gov.uk/register-boat-coastguard-safety-scheme

Safety brief

Skippers should educate their crew about the safety equipment onboard the boat, where it is and when and how to use it.

- ✓ How to start the engine
- ✓ Location of first aid kit and book
- ✓ How to send a VHF/DSC distress alert and mayday



- ✓ Use of lifejackets, harnesses and jack-stays
- ✓ Location and use of flares and EPIRB
- ✓ MOB equipment and procedure
- ✓ Gas safety and use of cooker
- ✓ Location and use of AIS kit
- ✓ How to gain access to the engine space if there is no automatic system
- ✓ How to launch the life raft
- ✓ The danger zones where there is risk of injury from the boom or mainsheet in an accidental gybe

Further guidance is available within MGN 379 - use of Electronic Navigational Aids - www.gov.uk

The prudent mariner should never be overly reliant on the outputs of a single navigational aid.

Mayday

See original flyer

Collision awareness checklist

- A vessel of less than 20m in length or sailing vessel shall not impede the passage of vessels which can safely navigate only within a narrow channel or fairway.
- It is required under Rule 9 that a sailing vessel may not impede the passage of any vessel which can safely navigate only within a narrow channel or fairway. Shipping entering and leaving Harwich Haven and the Stour/Orwell rivers can safely navigate only within the channel, and therefore it is essential their safe passage is not impeded. If in any doubt, contact Harwich VTS on VHF channel 71 before entering or crossing shipping lane.
- A sailing vessel underway shall keep out of the way of:
 - A vessel not under command;
 - A vessel restricted in her ability to manoeuvre;
 - A vessel engaged in fishing;
- Any vessel other than a vessel not under command or a vessel restricted in her ability to manoeuvre shall, if the circumstances of the case admit, avoid impeding the safe passage of a vessel constrained by her draught, exhibiting the signals in Rule 28.

Find the Collision Regulations - www.collisionregs.com

Navigation channels and speed restrictions

Channels

The main deep-water navigational channels within Harwich Harbour are well marked by buoys and lights. Yachts are advised to keep clear of the channels and use the recommended yacht tracks. When main channels have to be crossed, this should be done as nearly as practicable at right angles. Avoid crossing the bows of on-coming commercial traffic. Large container ships, in particular, have very restricted visibility for quite a distance ahead when carrying a deck cargo of containers.

We request that sailors conduct themselves in a responsible way while using the Haven and adhere to Collision Regulations and best practice advice from RYA.

Speed limits

The speed limit for power boats, cruisers, or yachts is 8 knots within Harwich Harbour, the River Stour and the Walton Backwaters. The limit is 6 knots within the River Orwell.

- Harwich Haven Authority Byelaws - www.hha.co.uk/operations/downloads
- Ipswich Port Authority Byelaws - www.abports.co.uk/About_ABP/ABP_ByeLaws/



Pollution and dangerous goods

Prevention of Pollution by Garbage Regulations

The North Sea, including its Estuaries and Rivers, is designated a Special Area under Annex 5 of MARPOL. Within this area the disposal of all garbage is STRICTLY PROHIBITED. Food waste may only be put overboard outside the 12 mile limit in compliance with the Regulations, otherwise all garbage must be retained on board until it can be deposited on shore in approved receptacles.

Dangerous Goods in Harbour Areas Regulations 2016 (DGHAR)

A vessel alongside displaying an all-round red light by night or a red flag by day indicates that she is carrying dangerous substances. Under these Regulations an exclusion zone of up to 200m is to be enforced around any vessel loading or discharging explosives. Tankers alongside the oil jetties at Harwich, Felixstowe and Ipswich should also be given a wide berth.

Respect our special environment

So visitors can fully enjoy the Haven's surroundings, we work to preserve its environment by collaborating with groups including the Suffolk Wildlife Trust, Natural England and RSPB to protect natural habitats. In addition to being home to one of the UK's largest and busiest port clusters, Harwich Haven is also an area of high environmental protection, mainly due to the bird population that it supports.

Both estuaries are part of the European conservation sites known as Natura 2K, are recognised as important wetlands under international conventions (Ramsar) and are also Sites of Special Scientific Interest (SSSI) and UK legislation. The shores and surrounding areas include Areas of Outstanding Natural Beauty (AONB) and local nature reserves. Rivers Deben, Alde, Ore, Stour, Orwell and Hamford Water are recognised as Internationally Important Conservation sites and are designated Special Protection Areas.

Considerate visitors are welcome but take care to avoid polluting the area and it is a criminal offence to damage the habitat or disturb wildlife. Do not land in these areas from a boat unless in a recognised landing area. Yacht owners should ensure that the anti-fouling paints used on their vessels comply with current regulations. Environment Agency advice on the approved paints can be obtained from the Marinas or direct from the Environment Agency (Guidance note: ING 309).

Fog

Harwich VTS cannot undertake control of small craft in reduced visibility, but our VTS team will provide assistance if possible.

Listen in on VHF channel 71 and always carry a radar reflector, flares and suitable emergency equipment. If you do not have radar and intend crossing any shipping lane, and you are in serious doubt as to the commercial movements, call Harwich VTS on VHF channel 71, or Ipswich Port Radio Ch 68 whilst in the River Orwell.

Carriage and use of an operational AIS is also encouraged. Remember your obligations under the prevention of collision regulations (see above), particularly the ability to make an efficient sound signal.

See www.collisionregs.com for full Collision Regulations

GELUIDSSIGNALLEN Gebruikt door de vaartuigen in dit gebied

Signaal

- Eén lange stoot ———
- Eén korte stoot •
- Twee korte stoten ••
- Drie korte stoten •••
- Tenminste vijf korte stoten •••••

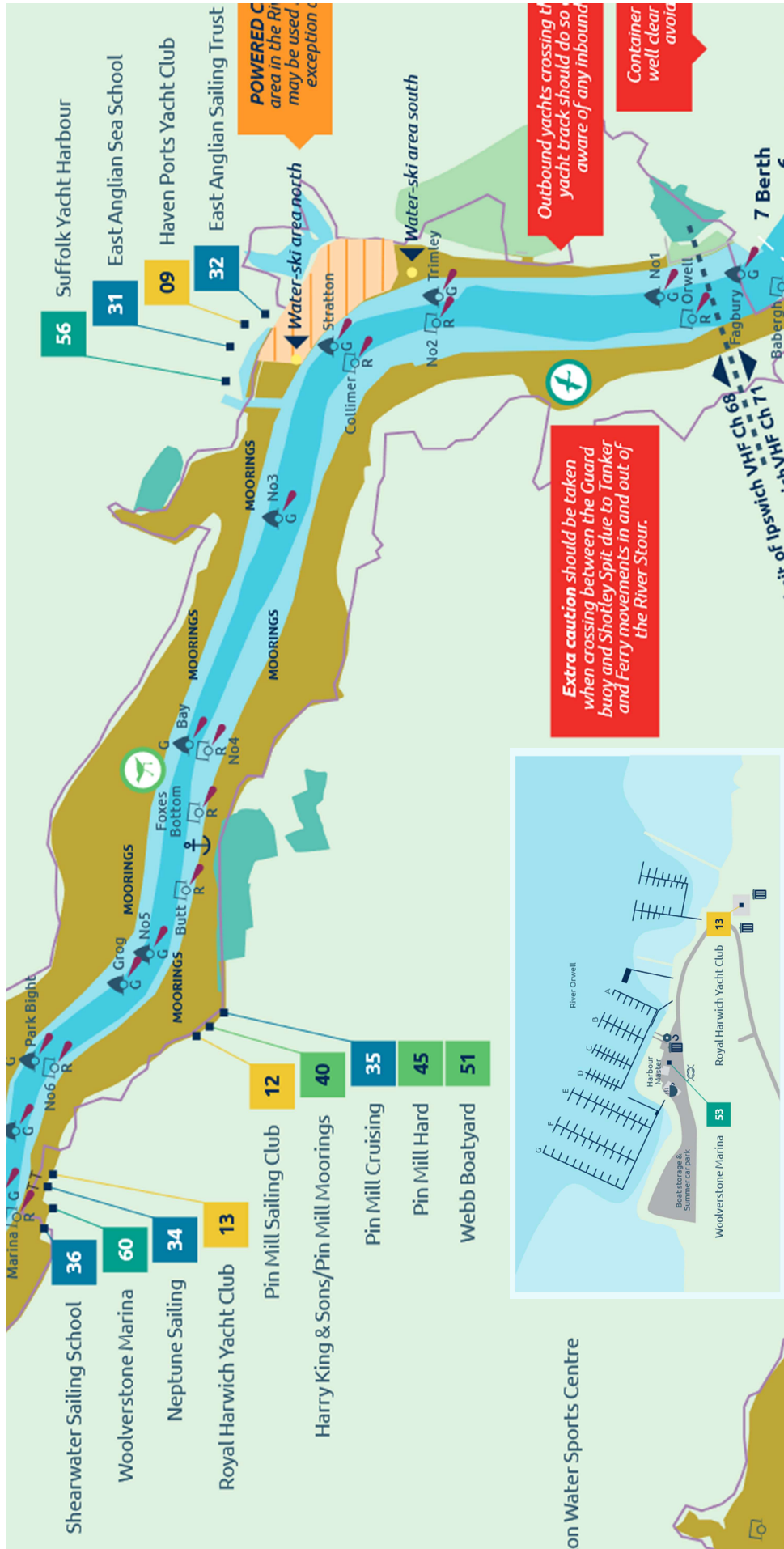
- Vier korte stoten gevolgd door één korte stoot ••••••
- Vier korte stoten gevolgd door twee korte stoten ••••••••

Betekenis

- Ik verlaat haven, kade of ankerplaats
- Ik verleg mijn koers naar stuurboord
- Ik verleg mijn koers naar bakboord
- Ik vaar achteruit
- Ik verkeer in het onzekere over uw bedoelingen of acties
- Ik maak een korte draai naar stuurboord
- Ik maak een korte draai naar bakboord

<https://hha.co.uk/wp-content/uploads/2021/12/HHA-Yachting-Guide-2022-COMPO-FINAL-LOW-PJ.pdf>





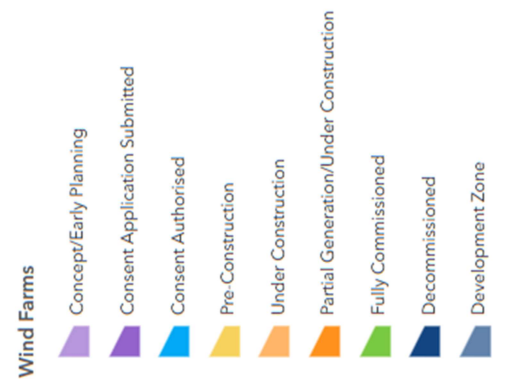
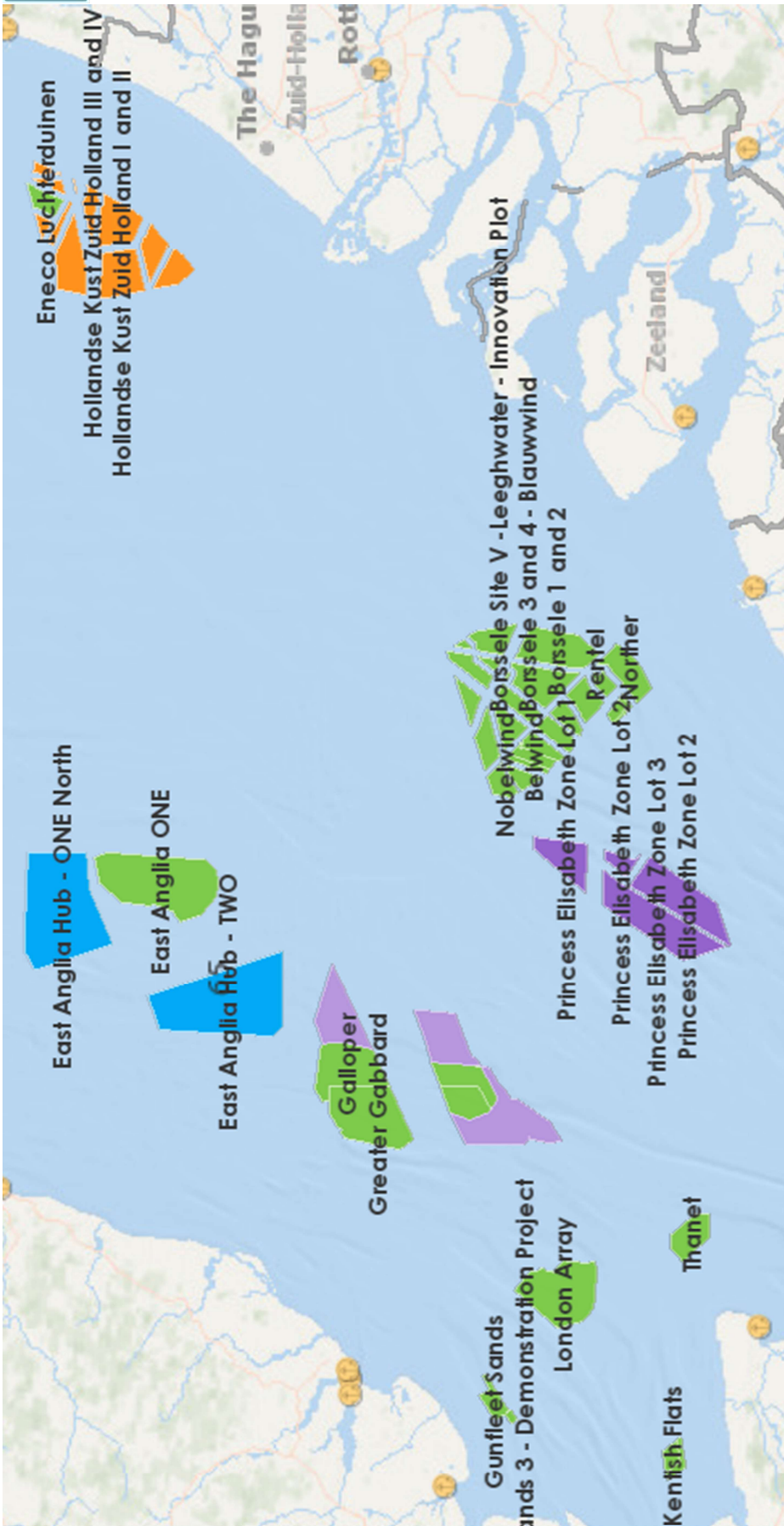
53 Woolverstone Marina
 Continuous access. Visitors' berths.
 VHF Ch 80 | 01473 780206 | 01473 780354
www.woolverstonemarina.co.uk

13 Royal Harwich Yacht Club
 Visiting yachts can lay on outer pontoons.
 07742 145994
www.royalharwichyachtclub.co.uk

B IJLAGE 4: Windmolenparken
 (<http://www.4coffshore.com/offshorewind/>)

Zie ook:

<https://www.noordzeeloket.nl/functiegebruik/windenergie>





De volgende bijlages staan op de website van de kustzeilers:

Zie <https://www.kustzeilers.nl/activiteiten/302/hemelvaarttocht-naar-uk-orwell-8-12-mei>

BIJLAGE 5: Entering the UK with a sailing vessel

Of direct op: <https://www.gov.uk/guidance/sailing-a-pleasure-craft-that-is-arriving-in-the-uk>

BIJLAGE 6: Departing the UK with a sailing vessel

Of direct op <https://www.gov.uk/guidance/sailing-a-pleasure-craft-that-is-departing-from-the-uk>

BIJLAGE 7: C1331-template (sPCR fallback template)

Of direct op: https://assets.publishing.service.gov.uk/media/62cecfbd8fa8f50bfff50e71/C1331_Template_v1.2.xlsx